

# La Estructura 1-2 de la necrópolis de Los Algarbes (Tarifa, Cádiz). Su reinterpretación a raíz de las nuevas investigaciones

*Structure 1-2 in the necropolis of Los Algarbes (Tarifa, Cadiz).  
Its interpretation on the basis of new investigations*

Vicente Castañeda Fernández  
Iván García Jiménez  
Fernando Prados Muñoz  
Yolanda Costela Muñoz  
Francisco Torres Abril  
PAIDI-HUM-831. Universidad de Cádiz

**Resumen:** Las investigaciones que estamos desarrollando sobre la necrópolis de Los Algarbes (Tarifa, Cádiz), nos están proporcionando un conocimiento preciso sobre la tipología de los sistemas constructivos, los rituales empleados,... En esta línea, una de las estructuras funerarias más significativas de la necrópolis por sus características constructivas se corresponde con la Estructura 1-2, relacionada con una “sepultura de construcción mixta”, que bien recuerdan a las construcciones dolménicas. Pero que en este caso, el corredor está excavado en la roca y la cubierta está formada por ortostatos. A raíz de nuestras recientes investigaciones, realizamos una descripción más precisa sobre el sistema constructivo empleado en la Estructura 1-2, la procedencia de las materias primas empleadas y su contextualización dentro de la necrópolis.

**Palabras Clave:** Necrópolis - cuevas artificiales - prehistoria - época del Bronce - estrecho de Gibraltar.

**Abstract:** Research we are doing in the necropolis of los Algarbes (Tarifa, Cadiz), is providing us with an accurate understanding of the typology of construction systems, the rituals used,... In this line, one of the funerary structures in the necropolis most significant for its constructive characteristics corresponds to Structure 1-2, related to a “burial of mixed construction”, that is reminiscent of dolmenic constructions. However, in this case, the corridor is excavated in the rock and the cover consists of orthostats. As a result of our recent research, we make a more precise description of the system of construction used in the 1-2 Structure, the origin of the raw materials and its contextualization within the necropolis.

**Key words:** Necropolis - artificial cave - prehistory - Bronze Age - Strait of Gibraltar.

## La necrópolis de Los Algarbes (Tarifa, Cádiz) y el paisaje funerario

La necrópolis de Los Algarbes (Tarifa, Cádiz) se localiza en un territorio tremendamente interesante, como es el ámbito del estrecho de Gibraltar, una comarca punto de encuentro entre dos continentes y dos mares, que más allá de una frontera física o cultural, se convirtió en un nexo de unión. Estos contactos y tradiciones culturales comunes pueden observarse muy bien, entre otras evidencias, a través del registro funerario, donde se plasman sus creencias y manifestaciones reli-

giosas <sup>1</sup> y simbólicas. <sup>2</sup>

Esta necrópolis se sitúa en el extremo meridional de la actual provincia de Cádiz, concretamente en las proximidades de la Ensenada de Valdevaqueros, localizándose las diferentes estructuras funerarias excavadas en un paquete de arenisca (10YR 7/4) de grano grueso de 10 m de potencia que presenta estratos entre 10 y 30 centímetros de grosor. Ésta se sitúa en una de las estribaciones de la colina de Paloma Alta, a unos 50 metros sobre el nivel del mar, y en la orilla derecha del río del Valle (ilustración 1).

1.- PRADOS, F.; GARCÍA, I.; CASTAÑEDA, V.: “Arqueología de la muerte en el Campo de Gibraltar. De Los Algarbes a Baelo Claudia”, *Almoraima* 39 (2009) 443-456.

2.- PRADOS, F.; GARCÍA, I.; CASTAÑEDA, V.: “El mundo funerario fenicio-púnico en el Campo de Gibraltar. Los casos de las necrópolis de Los Algarbes y la Isla de las Palomas (Tarifa, Cádiz)”, *Mainake* XXXII (I) (2010) 251-278.

La necrópolis de Los Algarbes fue construida como manifiesto de perdurar, presencia y visibilidad. Así, al presentar una situación geográfica elevada, es perceptible tanto desde la costa (se localiza a menos de 1 kilómetro de ésta), y, posiblemente también desde el Norte de África, como desde una vía natural de comunicación que funcionó probablemente desde la prehistoria como fue la actual N-340. Igualmente, se localiza próximo a un curso de agua, como es el río del Valle. Esta situación geográfica privilegiada nos lleva a plantear como hipótesis una posible función como demarcación del territorio y de los recursos existentes en la misma (como indicadores de propiedad) por parte de la sociedad allí enterrada durante la segunda mitad del III y primera mitad del II milenio a.n.e. Por sus características geográficas, ésta se convertirá en un referente histórico dentro del ámbito del estrecho de Gibraltar.

La necrópolis fue objeto de intervenciones antiguas a cargo de C. Posac<sup>3</sup> y E. Mata<sup>4</sup> durante las décadas de los 60, 70 y 90 del siglo pasado. Actualmente, estamos desarrollando el Proyecto de investigación I+D+i denominado *La necrópolis de Los Algarbes (Tarifa, Cádiz). La permanencia del paisaje funerario en el ámbito del Estrecho de Gibraltar* (2012-14)(HAR2011-25200), autorizado y financiado por el Ministerio de Economía y Competitividad.

Hasta la fecha, hemos localizado un total de 39 estructuras funerarias, pudiéndose diferenciar, de una forma genérica, dos tipos de construcciones: estructuras de construcción mixta (Estructura 1-2) (ilustración 2) y cuevas artificiales con acceso lateral. Estas diferencias tipológicas deben ponerse en relación con un tratamiento desigual ante la muerte de los allí enterrados, y, al mismo tiempo, con su carácter diacrónico.

La singularidad de la Estructura 1-2, que fue parcialmente excavada por C. Posac, y su localización central dentro de la necrópolis de Los Algarbes (Tarifa, Cádiz), nos ha llevado a realizar un estudio detallado que pasamos a referir a partir de este punto.

### **La Estructura 1-2**

La Estructura 1-2, con una orientación hacia el N, presenta, como ya hemos comentado anteriormente, una localización central dentro de la distribución espacial de la necrópolis. Consta, además, de una arquitectura bastante compleja, donde se han podido identificar los siguientes elementos: un atrio exterior; un corredor excavado parcialmente en la roca, donde se localizan dos hornacinas laterales enfrentadas, de planta subcircular y sección acampanada; al menos una estela colocada en su interior junto a la zona de entrada y decorada con cazoletas, y una techumbre de losas (ortostatos de cubierta), que actualmente se encuentran fracturadas y depositadas tanto en el interior como en exterior de la estructura. Al final de este corredor, presumiblemente, se localiza la cámara princi-

pal, aunque esta hipótesis tendrá que confirmarse por medio de su excavación arqueológica<sup>5</sup> (ilustración 3).

De las dos hornacinas laterales localizadas en la Estructura 1-2 (ambas excavadas por C. Posac), la única que presenta evidencias arqueológicas es la identificada al E. (sepultura 1 según C. Posac), donde se documentó un enterramiento individual junto a su ajuar, circunstancia que nos muestra el carácter diferencial y jerárquico de la sociedad allí enterrada, frente a buena parte de la sociedad que no tenía acceso a estos bienes. De aspecto subcircular, presenta un diámetro de aproximadamente 2 metros, mientras que su altura sería de 1,80 m. Esta hornacina consta de tres entradas, dos horizontales, una que comunica con el exterior y otra con el corredor de acceso, y una vertical, encontrándose esta última inicialmente sellada por una gran losa (ilustración 4).

Las entradas a estas hornacinas estaban separadas de la cámara principal por medio de una laja de roca, que compartimentaba y rompía el espacio comunitario, e incidía en el carácter individualizado. Todo ello nos está indicando el paso de lo comunitario (no entendido como igualitario) a lo individual (ilustración 5).

Los ortostatos de cubierta están formados por lajas de unos 10-25 cm de grosor, masivos y con laminación paralela, en la que la cara superior e inferior coinciden con superficies de estratificación, mientras que el resto de las caras, en su mayor parte, coinciden con superficies de diaclasado perpendiculares a la estratificación, por lo que la elaboración de estos ortostatos sería mínima. La totalidad de los ortostatos están confeccionados en areniscas micáceas del Flysch “margareniscoso-micáceo” pertenecientes a la Unidad de Algeciras-Los Nogales, que afloran ampliamente en la zona de estudio, por lo que su aprovisionamiento sería inmediato.

La Estructura 1-2 probablemente estuvo cubierta por un túmulo, a tenor de la localización por parte de C. Posac de un gran número de “piedras planas e irregulares” existentes en la superficie. En el mismo sentido, E. Mata, indica cómo los habitantes de la zona recordaban que antes de que C. Posac realizara sus excavaciones, este área estaba cubierta por una acumulación de piedras pequeñas y medianas. Según C. Posac, esta posible estructura tumular se vio gravemente afectada por los trabajos de reforestación desarrollados en la década de los 60 del pasado siglo.

Los rituales utilizados por este tipo de sociedades se pueden inferir, aunque de una forma parcial, gracias a las manifestaciones grabadas identificadas, tales como la estela decorada con cazoletas identificadas en la Estructura 1-2. Ésta, que presenta una altura de 1,72 m y una anchura variable (la zona superior es de 0,48 m, mientras que en la inferior es de 1,16 m), nos informa de la cosmovisión que este tipo de sociedades mostraba ante la muerte (ilustración 6).

3.- POSAC, C.: “Los Algarbes (Tarifa) una necrópolis de la Edad del Bronce”, *Noticiario Arqueológico Hispánico* 4 (1975) 86-132.

4.- MATA, E.: “Informe sobre la intervención arqueológica en la necrópolis prehistórica de Los Algarbes (Tarifa, Cádiz)”, *Anuario Arqueológico de Andalucía. III. Actividades de Urgencias*, Sevilla, 1990.

3.- GARCÍA, I.; CASTAÑEDA, V.; PRADOS, F.: “La necrópolis de cuevas artificiales de Los Algarbes, Tarifa (Cádiz). Nuevas explicaciones históricas a raíz de las actuales investigaciones”, *Memorial Luis Siret. I Congreso de Prehistoria de Andalucía: la tutela del patrimonio prehistórico*, Consejería de Cultura, Junta de Andalucía, Antequera, 2011, pp. 583-586.

### Discusión y conclusiones

La necrópolis de Los Algarbes presenta una variedad arquitectónica y unos rituales que nos permite inferir la perduración de una base colectiva, y donde algunos sectores sociales emergentes presentan la capacidad de disponer, usar y gozar de ciertos bienes claramente de prestigio durante la segunda mitad del III milenio y la primera mitad del II milenio a.n.e.

Las evidencias materiales localizadas (ajuares) nos hablan de unos restos modestos en comparación con otros documentados en los territorios más dinámicos del SO peninsular, por lo que planteamos el carácter periférico de esta área.<sup>6</sup>

La plasmación material de la necesidad de arquitectonizar el recuerdo a los antepasados quedó forjado a través de la construcción de estructuras funerarias de carácter monumental, los ajuares con productos claramente de prestigio y la

proliferación de complejos rituales funerarios. Todo ello nos permite inferir el acceso desigual a la muerte, y por consiguiente una diferenciación social, que constatan el liderazgo de los allí enterrados frente al resto de la sociedad. Todo ello legitimado y reproducido mediante el culto a la memoria de los antepasados allí enterrados.

Los restos materiales y rituales identificados en la necrópolis nos permiten comprobar un periodo amplio de utilización de la misma durante la Prehistoria, donde se observa el paso de los enterramientos “colectivos” (no igualitarios) a individuales, tal como se constata en la hornacina localizada en la Estructura 1-2. Pero la permanencia de este paisaje funerario también atañe a época histórica, dadas la situación privilegiada que ocupa la necrópolis. Así, sitios como Los Algarbes, favorecerán el mantenimiento en la memoria como lugar sagrado para diferentes sociedades históricas.<sup>7</sup>

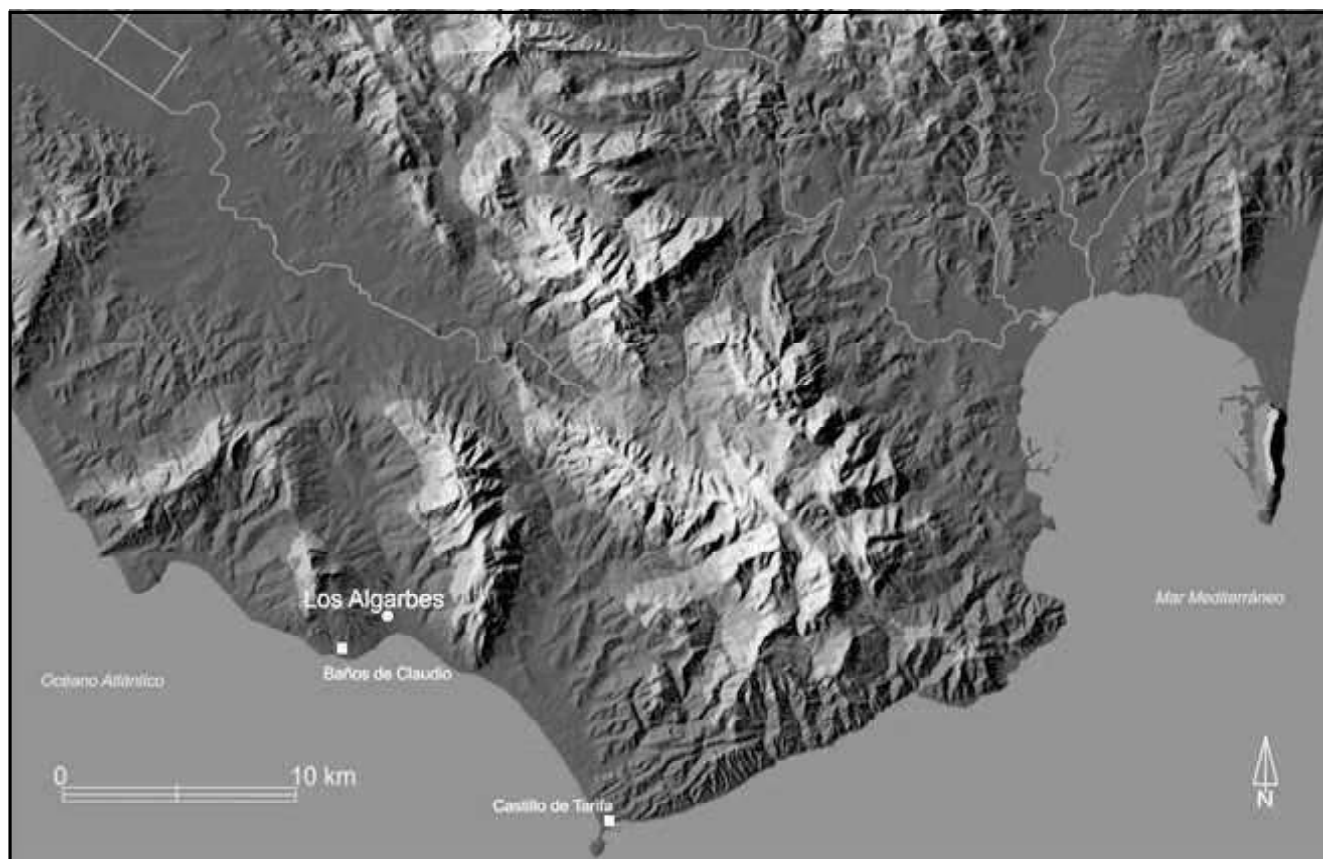
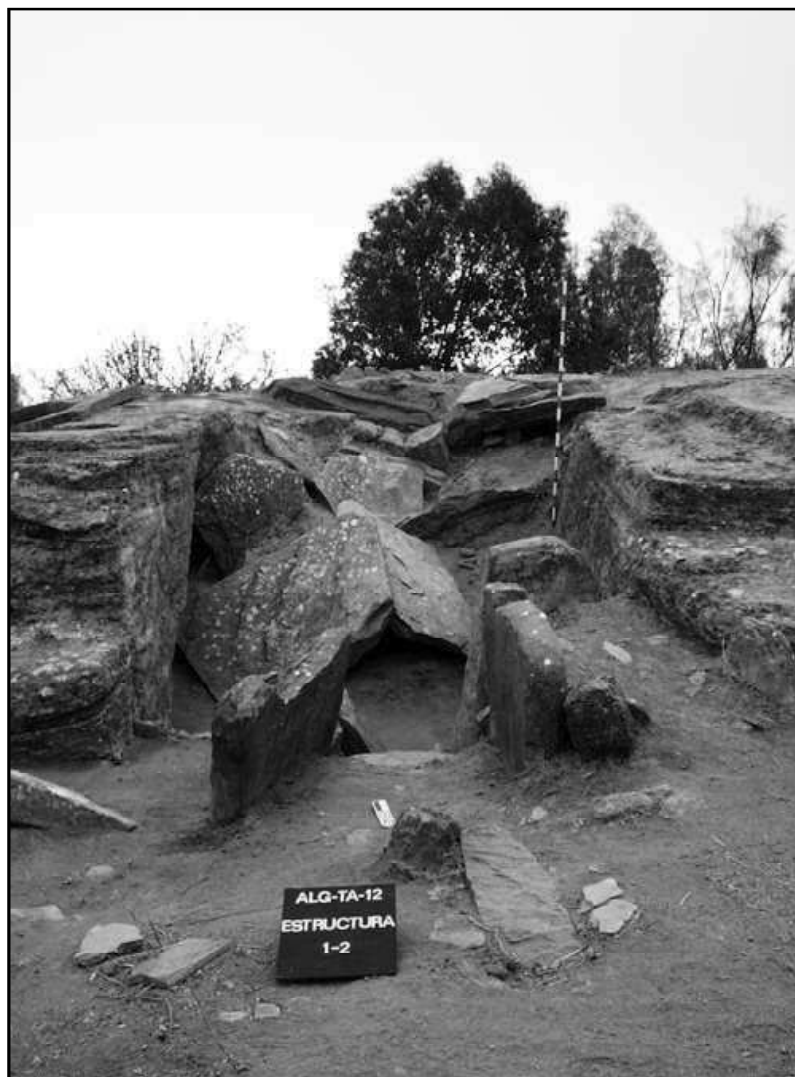


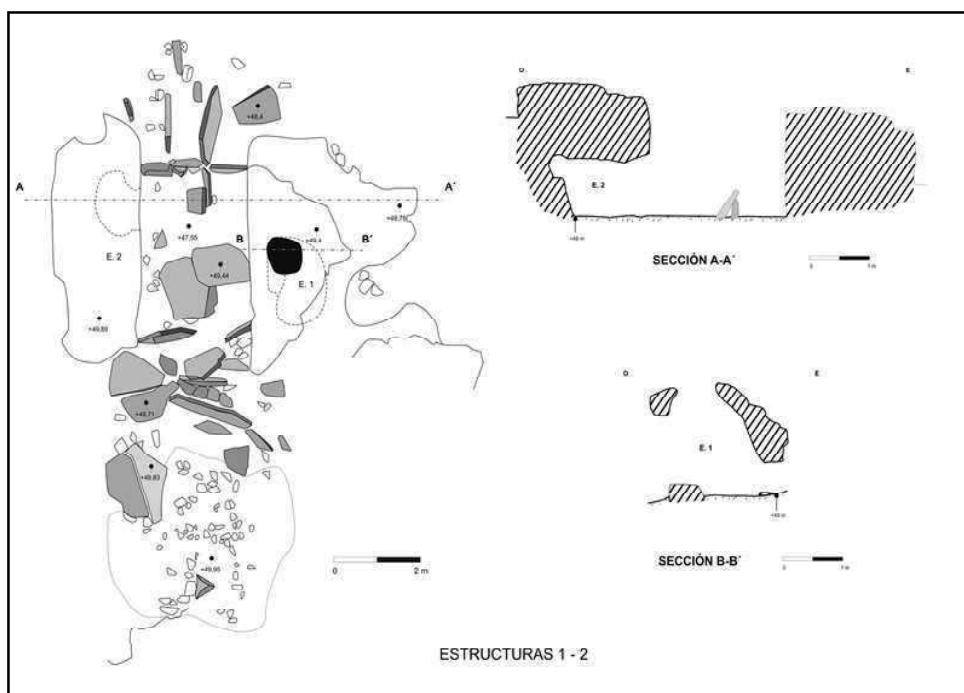
Ilustración 1.- Localización geográfica.

6.- GARCÍA, I.: “La costa de Tarifa (Cádiz) durante el II milenio a.C. y la era de las colonizaciones. Una aproximación a partir de los datos arqueológicos”, en F. Prados, I. García y G. Bernard.: *Confines. El extremo del mundo durante la Antigüedad*, Universidad de Alicante, 2012, pp. 271-301.

7.- PRADOS, Fernando; GARCÍA, Iván, CASTRAÑEDA, Vicente: “El mundo funerario fenicio-púnico en el Campo de Gibraltar. Los casos de las necrópolis de Los Algarbes y la Isla de las Palomas (Tarifa, Cádiz)”, *Mainake XXXII (I)* (2010) 251-278.



**Ilustración 2.- Estructura 1-2. Vista general.**



**Ilustración 3.- Estructura 1-2. Planta y perfiles.**



Ilustración 4.- Estructura 1-2. Acceso a la hornacina 1.

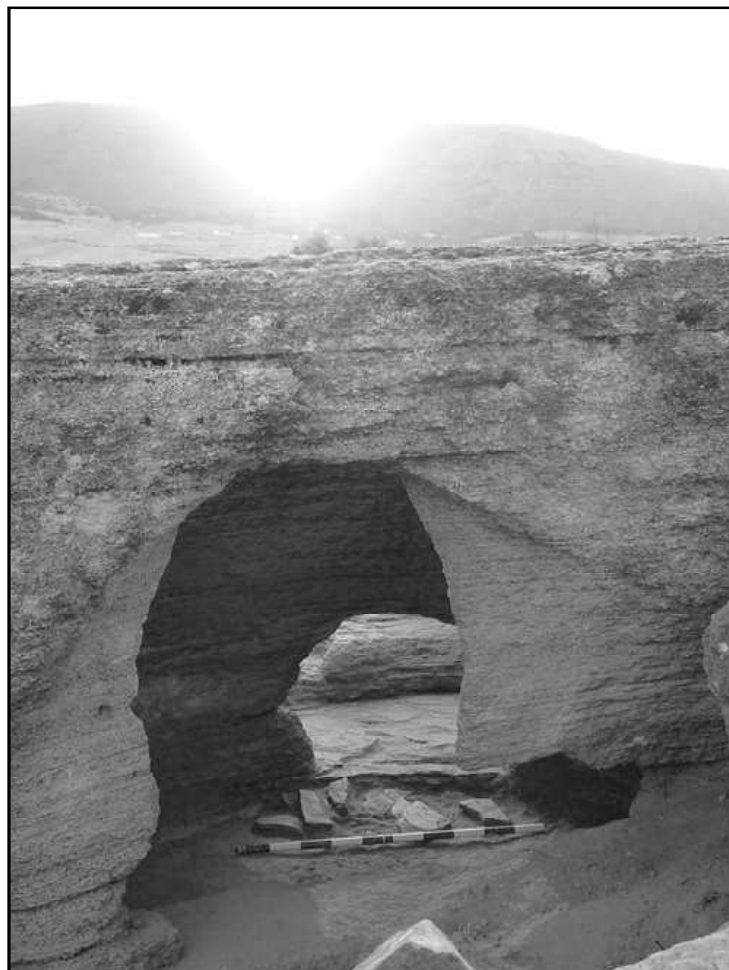


Ilustración 5.- Estructura 1-2. Hornacina 1: vista general.



**Ilustración 6.- Estructura 1-2. Estela decorada con cazoletas.**