

La mujer en *Baelo*, a la última

Women in Baelo, to the last

Mili Jiménez Melero

UNED

Resumen: Espejos, *acus crinalis* y *acus discriminialis* forman parte de los pequeños objetos que empleaban a diario las romanas para cuidar su aspecto. La diversidad de modelos y calidades hallados en *Baelo Claudia*, convierten a estas piezas en elementos de los que inferir gran información sobre la vida cotidiana de la mujer en Belo. Sin embargo, han estado normalmente olvidadas por la investigación. Con el objetivo de cubrir este vacío de información, hemos realizado un estudio sobre las evidencias arqueológicas relacionadas con el mundus muliebris procedentes de *Baelo*.

Palabras claves: Vida cotidiana - peinados - espejos - peines - mujer romana - *Baelo Claudia* - objetos de tocador femenino - ajuares femeninos.

Abstract: Mirrors, pins and combs are part of the small objects that Roman women used daily to take care of their appearance. The diversity of types and qualities found in *Baelo Claudia* offers much information on the daily life of the woman in Belo. However, they have usually been neglected by research. In order to fill this information gap, we have made a study of the archaeological evidence about mundus muliebris of *Baelo*.

Key words: Daily life - hair - mirrors - combs - Roman woman - *Baelo Claudia* - objects of female - toilette - funerary objects.

Introducción

El objetivo fundamental de nuestra investigación es realizar un primer acercamiento al estudio de los útiles destinados al mundus muliebris en *Baelo Claudia*. Para ello, hemos recopilado toda la documentación existente sobre el tema objeto de estudio desde el punto de vista arqueológico. El análisis de estos objetos denominados “menores” es un campo que está comenzando a desarrollarse. Su estudio proporciona información sobre las personas que lo fabricaron y lo utilizaron, así como los aspectos tecnológicos, funcionales y simbólicos que a ellos se asocian.

Metodología

El estudio se ha desarrollado en tres fases de trabajo. En primer lugar se ha procedido a una recopilación bibliográfica entendida con un doble interés. Por un lado, obras generales que tratan aspectos técnicos, simbólicos e iconográficos de los útiles femeninos de época romana. Por otro lado, monografías, estudios locales, informes y memorias de excavaciones arqueológicas que aportan información sobre el contexto de hallazgo. Una segunda fase ha consistido en la recopilación de los materiales arqueológicos procedentes de *Baelo* que se pueden relacionar con el arreglo femenino. En total se han documentado 174 piezas de los fondos del Museo

de Cádiz, del Conjunto Arqueológico de *Baelo Claudia* y del Museo Arqueológico Nacional en Madrid, donde se conservan materiales procedentes de excavaciones antiguas. A partir de la documentación bibliográfica y arqueológica recopilada se ha procedido al análisis y ordenación de los datos.

Resultados

Para poder determinar la cronología y la función que estos elementos desempeñaron en su día, ha sido fundamental el estudio del contexto arqueológico. El problema más significativo con el que nos hemos topado ha sido, sin duda, la ausencia casi generalizada de datos precisos acerca de las condiciones de los hallazgos, ya que la mayoría proceden de excavaciones antiguas.¹ La información que disponemos para aquellos objetos contextualizados nos permite avanzar que el mayor número de hallazgos proviene del área urbana (135) frente a 39 procedentes del ámbito de necrópolis. El Conjunto Arqueológico conserva los elementos más representativos del urbanismo romano: zonas privadas (*domus*); espacios públicos (vías, puertas de entrada a la ciudad); edificios con función administrativa, política o comercial (foro, *macellum* o basilica); edificios de espectáculo y ocio (teatro, termas); edificios religiosos (templos); y zonas de producción como la factoría de salazones.² En todos ellos se han hallado materiales

1.- DOMERGUE, C. y otros: *Excavaciones de la Casa de Velázquez en Belo (Bolonia-Cádiz). Campañas de 1966 a 1971*, Madrid, 1974.

2.- VV. AA.: *Actas de las I Jornadas Internacionales de Baelo Claudia: Balance y perspectiva (1966-2004)*, Sevilla, 2007;

relacionados con el arreglo femenino, los cuales hemos estructurado en doce zonas de hallazgo (ilustración 1).

Procedente del teatro de la ciudad (ilustración 1, A), construido hacia el año 70 d.C. y en uso hasta finales del siglo II d.C., son seis *aci crinalis*, ninguna de las cuales ha podido ser fechada con exactitud por sus excavadores.³ En el área localizada junto al tramo suroeste de la muralla perimetral de la ciudad (ilustración 1, B) se han documentado dos *aci crinalis* en estratos de la primera mitad del siglo I d.C. Menos información disponemos para los 17 fragmentos de *aci crinalis*, hallados en la Puerta de *Gades*. De cronología también indeterminada son los dos ejemplares hallados en el tramo del *decumanus maximus* comprendido entre el *macellum* y la puerta de *Gades* (ilustración 1, C), así como los fragmentos de espejos hallados en la zona oriental del *decumanus* (ilustración 1, J).

En la zona de la *domus* y *tabernae* localizada en el tramo de *decumanus* que discurre entre el *macellum* y las termas (ilustración 1, D) se hallaron diecisiete alfileres. Uno de los ejemplares ha sido datado en el siglo III d.C. y tres en el siglo I d.C. De cronología imprecisa son otras siete *aci crinalis*. Del *macellum* (ilustración 1, E) proceden trece *aci crinalis* fechadas entre los siglos II-III d.C. Algo más precisa es la cronología establecida para otro alfiler datado a finales del siglo I d.C., momento en el que se construye este edificio al objeto de agrupar los comercios que se ubicaban en el foro. Del *macellum* proceden también 21 *aci crinalis* de cronología imprecisa.

Proveniente de las proximidades de los templos dedicados al culto de la Triada Capitolina (ilustración 1, F) es un espejo de bronce datado en la segunda mitad del siglo I d.C. En la zona central del foro (ilustración 1, G) se halló un fragmento de espejo datado entre los siglos II-III d.C. En la zona occidental del foro se hallaron dos fragmentos de *aci crinalis* de cronología indeterminada. En la zona de la Basílica (ilustración 1, H), edificada entre los años 50 y 70 d.C., se hallaron tres alfileres para el cabello de hueso y un ejemplar de bronce, de los que no disponemos de datos cronológicos precisos. Sí se han podido fechar, aunque con una amplia horquilla cronológica que abarca la época altoimperial, los catorce alfileres para el cabello elaborados en hueso hallados en el conocido como edificio de las dos escaleras (ilustración 1, I), situado en la plaza meridional de la basílica cuya función estuvo probablemente relacionada con la administración comercial de la ciudad, si bien recientemente se ha interpretado también como la *curia*.

De la zona industrial (ilustración 1, K) donde se producía y comercializaba entre los siglos I-III d.C. las salazones y salsas de pescado, principal fuente de riqueza de la ciudad, procede un fragmento de *acus crinalis* cuyo contexto arqueológico ofrece una cronología de la primera mitad del siglo I d.C.

Respecto a las áreas de enterramientos se han documentado algunos ejemplares en la necrópolis oriental, también denominada sureste, localizada entre el camino que conducía a *Carteia* y el mar (ilustración 1, L).⁴ En total 39 materiales, algunos conservados en el Museo Arqueológico

Nacional de Madrid y otros en el propio Conjunto Arqueológico de *Baelo Claudia*. El mayor número corresponde a *aci crinalis* de hueso. Concretamente 27. Junto a ellos, se han localizado también cuatro *aci discriminialis*. Pierre Paris documenta además el hallazgo en la misma necrópolis de un alfiler para el cabello de plata, otro elaborado en bronce, un peine de marfil de doble fila de dientes, tres pequeños botes cilíndricos en hueso y otro de bronce, siete espejos circulares de bronce con mango abalaustrado y catorce espejos también circulares sin mango.⁵ Desconocemos la ubicación, tipología y ritual de los enterramientos en los cuales aparecieron estos elementos. Sí conocemos el contexto arqueológico en el que se halló la *acus crinalis* de hueso con cabeza figurada. Pertenece al ajuar de la tumba de incineración I fechada en época claudia, localizado en la zona de necrópolis donde los grupos sociales de mayor poder adquisitivo erigieron monumentos funerarios para diferenciarse así del resto de la población. Al grupo de enterramientos formado por tres sepulturas de incineración pertenece la tumba XVI, cuyo ajuar contenía un espejo rectangular de bronce de época flavia. Menos información disponemos del contexto arqueológico en el que fueron hallados los 30 alfileres de hueso hallados entre la campaña de excavación de 1970 y la de 1979.

Conclusiones

En función de los distintos tipos de materiales analizados, podemos comprobar que son las *acus crinalis* o alfileres empleados para sujetar el peinado los elementos del arreglo femenino hallados con mayor frecuencia en *Baelo Claudia*. En total 158 de las 174 piezas documentadas. La fácil pérdida de las *acus crinalis* portadas por las mujeres cuando acudían a las termas, al mercado o al teatro explica la frecuencia de su hallazgo en zonas públicas, constatando así la participación de la mujer de *Baelo* en las manifestaciones culturales y sociales propias de las costumbres romanas de época altoimperial. El hallazgo de *acus crinalis* en la factoría de salazones testimonia la vinculación del personal femenino a la mencionada actividad productiva. Son, en cambio, escasos los alfileres recuperados en contextos domésticos. El hallazgo de *acus discriminialis* y espejos en zonas públicas es bastante menor que el de los alfileres para el cabello al no ser elementos que las mujeres habituaran a portar consigo. La mayor parte de este tipo de objetos se ha hallado, por lo contrario, en ambientes funerarios. Esto es debido, posiblemente, a que su frágil naturaleza se haya preservado mejor en estos espacios, menos expuestos al trasiego diario de una ciudad. Se ha hallado también un número considerable de *acus crinalis* en área de necrópolis debido a que se depositaban en el interior de las tumbas, bien como elemento de ajuar, o bien como elemento de sujeción del peinado de la propia difunta sepultada.

Esta gran cantidad de materiales documentados demuestra que una parte del quehacer diario de la mujer de *Baelo* estaba dedicada al peinado y al cuidado femenino, que más allá de ser un aderezo fundamental en su atractivo físico portaba un

SILLIERES, P.: *Baelo Claudia. Una ciudad romana de la Bética*, Madrid, 1997.

3.- PONSICH, M.; SANCHA, S.: "Le theatre de Belo. Campagne de fouilles Juin 1979", *Melanges de la Casa de Velázquez XVI* (1980) 357-374.

4.- REMESAL, J.: *La necrópolis Sureste de Baelo*, Madrid, 1979.

5.- PARIS, P.: *Fouilles de Belo (Bolonia, Province de Cadix, 1917-1921) II. La Nécropole*, Paris, 1926.

mensaje de gran relevancia política y social. Seguir la moda impuesta por la familia imperial era un símbolo de concordancia

con la política oficial, así como de pertenencia a un determinado estatus social... y la mujer en *Baelo* no fue una excepción.

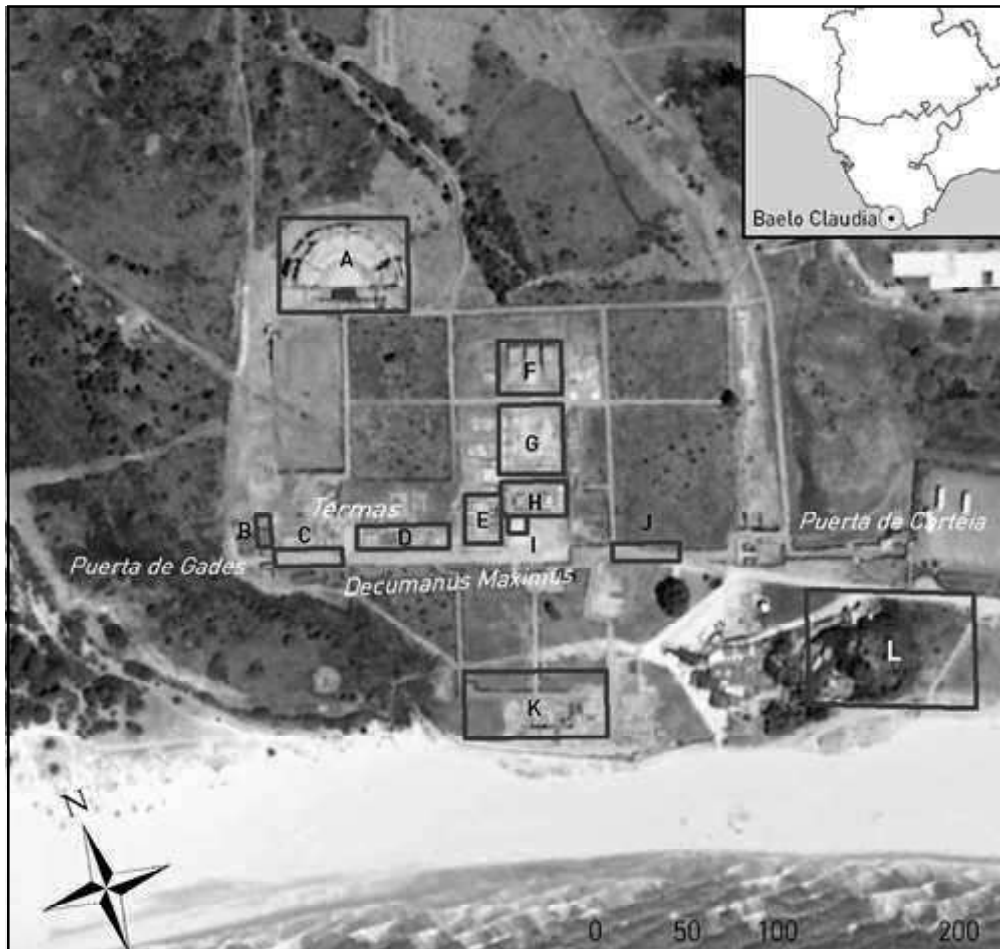


Ilustración 1.- Vista aérea de *Baelo Claudia* con señalización de las áreas de hallazgos: A. Teatro; B. Tramo sur muralla perimetral; C. Zona occidental *decumanus*; D. *Domus* y *tabernae*; E. *Macellum*; F. Templos; G. Foro; H. Basílica; I. Edificio de las dos escaleras; J. Zona oriental *decumanus*; K. Factoría de salazones; L. Necrópolis sureste.



Ilustración 2.- Espejo de bronce con mango hallado en *Baelo Claudia*.

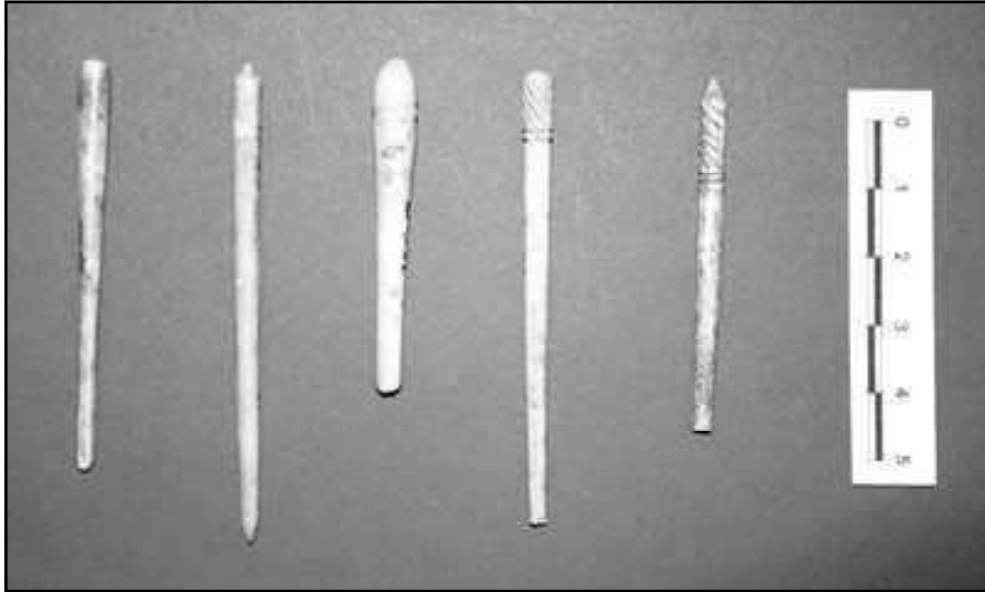


Ilustración 3.- *Aci crinalis* de hueso conservadas en el Conjunto Arqueológico de *Baelo Claudia*.

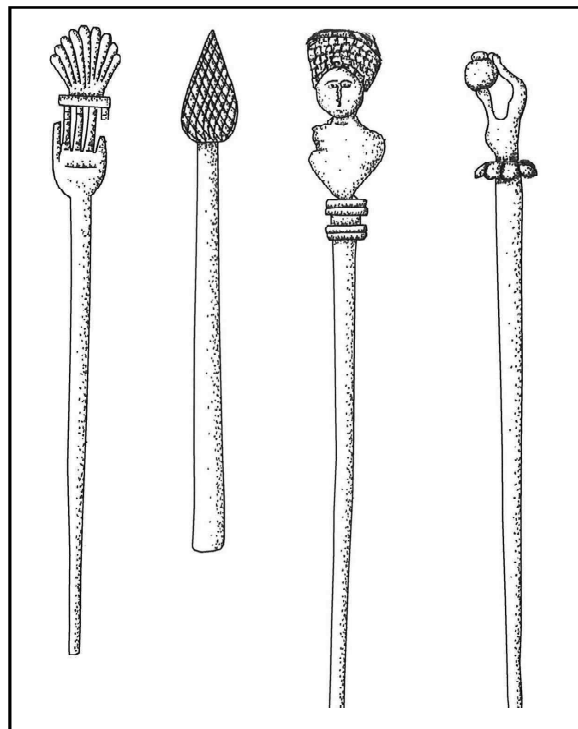


Ilustración 4.- *Aci crinalis* con cabeza figurativa procedentes de la Necrópolis sureste de *Baelo Claudia*.