

Las observaciones del abate Henri Breuil sobre las tumbas antropomorfas de Cádiz

The Observations of Abbé Henri Breuil on the Anthropomorphic Tombs of Cadiz

Vincent Jenkins *
Arqueólogo

Resumen: Hace un siglo el prehistoriador francés Henri Breuil acudió algunas veces al extremo sur de la península ibérica para estudiar el arte rupestre de la región. Durante sus estancias tomó nota de dólmenes inéditos y también de tumbas antropomorfas de poca profundidad talladas en las cercanías de los abrigos pintados. Ofrezco una colección de sus pensamientos sobre la ubicación, forma, fecha y finalidad de estas tumbas que expuso en sus publicaciones en francés e inglés en los temas del arte y de los monumentos prehistóricos.

Palabras claves: Tumbas antropomorfas - Breuil - ubicación - forma - fecha - finalidad.

Abstract: A century ago the French prehistorian Henri Breuil came several times to the extreme south of the Iberian Peninsula to study the rock art of the region. During his visits he took note of unpublished dolmens and also of shallow anthropomorphic tombs cut into the rock in the neighbourhood of the painted rock shelters. I offer a synopsis of his thoughts about the location, form, date and function of these tombs which he expressed in his French and English publications on the themes of the prehistoric art and monuments.

Key words: Anthropomorphic tombs - Breuil - location - form - date - purpose.

Introducción

El abate Henri Breuil fue un prehistoriador francés que especializó en arte rupestre, y tenía un interés en otros antigüedades también. Tenemos dos fuentes primarias de sus ideas sobre las tumbas antropomorfas de Cádiz: un artículo en francés sobre dos conjuntos de dólmenes publicado con Willoughby Verner en 1917 (1) y un libro sobre el arte rupestre de la región publicado en inglés con Miles Burkitt de la Universidad de Cambridge en 1929 (2). Además tenemos una fuente secundaria, un artículo de Cayetano de Mergelina publicada en 1924 que supuestamente es una traducción del artículo de 1917, pero que en realidad empieza y termina con descubrimientos y opiniones suyos (3).

Es en la Sección II de la obra sobre los dólmenes que describe la forma y distribución de las tumbas. Incluye fotografías de ejemplares en las fincas Aciscar (Tarifa) (ilustración 1), Bacinete (Los Barrios) (ilustración 2), Carisuelo (Medina Sidonia) (ilustración 3) y Gallardo (Benalup - Casas

Viejas) (ilustración 4). Incluye también un mapa de una parte de Aciscar (ilustración 5), y ofrece unas ideas sobre la fecha de su construcción. Doy aquí todo lo que Breuil escribió en el tema en el mismo orden, aunque sea algo discursivo, con comentarios míos intercalados.

El texto de Breuil en castellano

«II. - *Otros restos a las orillas de la Laguna de la Janda.*

Ya hemos señalado en las inmediaciones de los monumentos del Aciscar una pequeña cantidad de enterramientos tallados en la roca. Tales enterramientos son extremadamente numerosos en toda la región al este del Barbate y al sur de Castellar de la Frontera; aunque las montañas al oeste y al norte tienen la misma naturaleza arenosa, ya no se encuentran fuera de estos límites.»

Sospecho un error de tipografía aquí. Las tumbas se encuentran en las areniscas del Aljibe que continúan al este y al norte de Castellar de la Frontera (4). Sería más correcto

* Correo electrónico: vincent.jenkins@gmail.com.

1.- BREUIL, H.; VERNER, W.: «Découverte de Deux Centres Dolméniques sur les bords de La Laguna de La Janda», *Bulletin Hispanique* XIX (1917) 157-188.

2.- BREUIL, H.; BURKITT, M. C.: *Rock paintings of southern Andalusia: a description of a neolithic and copper age art group*, Clarendon Press, Oxford, 1929.

3.- MERGELINA, Cayetano de: «Los focos dolménicos de La Laguna de La Janda», *Memorias de la Sociedad Española de Antropología, Etnografía y Prehistoria* III 1-2 (1924) 97-126.

4.- LOPEZ GETA, J.A. y otros.: *Atlas hidrogeológico de la provincia de Cádiz*. IGME, Diputación de Cádiz, Cádiz, 2005.

decir que pocas tumbas se encuentran fuera de estos límites. Por ejemplo algunas han sido registrados al norte de Jimena de la Frontera (5).

«Hay algunos, especialmente en las inmediaciones del Tajo de las Figuras, algunos cerca de las rocas pintadas del Neolítico, y otros, en gran número, en la meseta vecina, dispuestos en hileras sobre rocas horizontales. A menudo ocupan la superficie de un promontorio rocoso, como en Carisuelo [...], o la cumbre de bloques aislados, como en Betin, en el flanco norte de San Bartolomé.»

En la Sierra Momia donde se encuentra el Tajo de las Figuras hay cuatro necrópolis que contienen entre 20 y 55 tumbas dispuestas en hileras, pero este padrón no es típico de ningún otra sierra; la superficie de un promontorio rocoso, sí, la cumbre de un bloque aislado, sí, pero en otros lugares también. En su croquis de los monumentos de Aciscar dibujó cinco «sepulturas», un grupo de dos y otra de tres entre los dólmenes y los otros antigüedades. He visitado la finca algunas veces y he visto que fuera del mapa hay dos más dólmenes, unos abrigos con arte rupestre, y veinte más tumbas, muchas en su propia bloque bajo, que también es una situación típica.

«Todos son muy alargados y angostos, más anchos en el interior que en los bordes, nunca son rectangulares; el lado de la cabeza es un poco más ancho que hacia los pies, y también más profundo. Muy excepcionalmente, dos enterramientos en las cercanías de Los Barrios, dehesa de Bacinete, tienen un corte especial para la cabeza [...] Su tamaño varía desde 2 metros hasta el de un niño pequeño.»

La descripción de las tumbas es bastante válida en muchos de los detalles, salvo que no todos son angostos, no todos son más anchos en el interior, y tal vez 5% tienen un corte especial para la cabeza.

«Los únicos restos que se pueden ver a su alrededor son pequeños fragmentos de cerámica gruesa con granos de cuarzo y otros con pasta más fina y rosada.»

La mención de cerámica me parece extraña. Hubiera pensado que el abate Breuil o por su experiencia en arqueología o por sentido común podría saber que pequeños fragmentos de cerámica visibles en la superficie tienen que haber llegado en el pasado reciente, y por eso es muy improbable que ayuden en determinar la fecha de las estructuras en su alrededor.

«Su asociación muy frecuente con las rocas pintadas neolíticas es notable: ciertamente han sido capaces de ser excavadas en la roca arenisca poco compacta con herramientas de piedra, pero tal vez su edad es posterior, y la asociación simplemente debido a la sucesión de la población en puntos favorables a la habitación. Aquí nuevamente, solamente las excavaciones pueden dar detalles y certidumbre.»

La asociación con las rocas pintadas ha sido notado también por otros estudiantes del arte rupestre (6) y de las tumbas, (7), (8) quienes han sugerido que se hicieron por el mismo pueblo. Solamente Mergelina ha dado otra explicación, que es «la fertilidad del terreno», en lo que puede ser una mala interpretación de las palabras «des points favorables à l'habitation». (9) Al contrario Sassoon (concluyó por razón de la pobreza de los lugares donde las tumbas suelen encontrarse que los constructores fueron cazadores y recolectores (10). Además en el capítulo de conclusiones de «Rock Paintings» el mismo Breuil destaca la visibilidad desde lejos de los abrigos pintados, su incomodidad como viviendas, y sugiere que se utilizaban solamente para ritos.

Me pregunto en qué pensaba de excavar. Las tumbas están talladas en la roca madre, y la mayoría son completamente vacías. Sin embargo muchas en el necrópolis de Gallardo son llenas de tierra por razón de ubicarse en la ladera de la sierra. Quizá Breuil pensaba que no habían sido examinadas y contenían ajuares.

«En las inmediaciones del gran cortijo de las Habas, ubicado entre Acizcar y el río Almodóvar, en una meseta ligeramente más alta que la depresión de la Laguna de Tarifa, se encuentra un bloque de arenisca, al ras del suelo, y varios de estos enterramientos excavados [...] Numerosos surcos de pulimiento de hachas y cinceles, aparentemente de edad Neolítica y Eneolítica, están estrechamente relacionados con ellos. Muchos fragmentos de cerámica friable con una pasta rosada bastante fina se notan alrededor.»

Dice aquí claramente que los surcos y los enterramientos son «estrechamente relacionados». Algo que no es claro es si veía una relación en tiempo, en espacio, o en los dos. Afortunadamente he visto no solo esta bloque sino un lugar en Australia donde hace dos siglos los aborígenes todavía fabricaban hachas de piedra, y hay una semejanza. Una pregunta que surge es si podemos determinar si las hachas se pulían en un bloque que ya tenían tumbas, o si las tumbas se tallaron en un bloque que ya tenían surcos de pulimiento. Opino que podemos ver por la orientación de los surcos en relación con las tumbas que algunas hachas se pulían por una persona sentada en la roca con los pies dentro de una u otra tumba. Entonces vemos que las tumbas son más antiguas que los surcos «aparentemente de edad Neolítica y Eneolítica».

Cuando Breuil escribió «La Laguna de Tarifa» se referiría a La Laguna de la Janda.

«En el otro lado del Almodóvar, a una pequeña distancia (aproximadamente 1 kilómetro) del cortijo de Tapatánilla, en las llanuras bajas, inundado en invierno y cubierto por asfódelos, hay dos bloques de arenisca sin duda registrados uno vestido, el otro derrocado, tal vez un dolmen en ruinas y parcialmente destruido, quizás menhir simple [...]. Estos

5.- SASSOON, Hamo: «Las tumbas excavadas en la roca en el Campo de Gibraltar», *Almoraima* 10 (1993) 21-30.

6.- TOPPER, Uwe; TOPPER, Uta: *Arte Rupestre en la provincia de Cádiz*, Diputación Provincial de Cádiz, 1988.

7.- SPAHNI, J.-C.: «Sépultures anthropoïdes et hauts-lieux de la Province de Cadix (Espagne)», *Bulletin de la Société préhistorique française* 58-3-4 (1961) 204-221.

8.- Hamo Sassoon, ob. cit.

9.- Cayetano de Mergelina, ob. cit.

10.- Hamo Sassoon, ob. cit.

bloques tienen muchos surcos de pulido, algunos de los cuales son antiguos, pero no vemos estos amplios surcos del bloque de Las Habas, que son pulidores de edad neolítica o eneolítica, ya que hay algunos, en otras partes de la región, pero menos caracterizado. Abundantes restos de estaciones de esta época, con pedernal y cerámica, existen en Taívilla y entre Taívilla y Tapatanilla, donde los niveles de cenizas residenciales se cruzan por las laderas de la carretera de Cádiz a Algeciras.»

«Cerca de Taívilla también, en la cima de la ladera, frente al pueblo, de la colina de Machorro, el Sr. Breuil notó, en 1914, varios bloques grandes rechazados en la esquina de un campo, uno de piedra blanda (fina arenisca margosa) tenía grabados ligeros en un lado. Posteriormente, este bloque fue recogido por el cuidado del Coronel W. Verner, y en abril de 1916 regresó a la zona, y pudo examinarlo con más atención; también volvió a ver los bloques donde los había visto dos años antes.»

«Esta época» tomo para significar la época de dólmenes, pedernal y cerámica, o en otras palabras las edades neolítico y eneolítico.

También hay una nota de pie de página: «1. Se han reportado enterramientos similares, de apariencia más joven y mucho menos gastada, en Cogul (Lérida), no lejos de las bien conocidas rocas pintadas.»

De hecho están a 1,4 kilómetros de las pinturas, que según Wikipedia Breuil consideraba paleolíticas (11). Como fecha «más joven» que el paleolítico falta mucha precisión - pero si Breuil pensaba que no había ninguna relación entre los enterramientos y las pinturas no hubiera ninguna razón por mencionar los dos fenómenos en la misma nota.

El libro *Rock Paintings* no incluye más observaciones sobre las tumbas. Salvo que menciona algunas veces la presencia de tumbas talladas en la roca cerca de abrigos

pintadas, y indica en un mapa la ubicación de algunas cerca del Tajo de las Figuras (ilustración 6).

Discusión

Dentro de sus comentarios Breuil hace unos errores y un descuido que son sorprendentes.

1. Escribió «este» en vez de «oeste».
2. Escribió «la laguna de Tarifa» cuando quiso decir «la laguna de la Janda» aunque utiliza el nombre exacto en el título del informe.
3. En el pie de la fotografía de los surcos Breuil pone que están en la finca Las Habas (Los Barrios), pero Las Habas está en el término municipal de Tarifa colindante con Tapatanilla donde vivía el coronel Verner. También están en la finca Aciscar a 1,5 km al oeste de los dólmenes pero a solo 0,7 km del cortijo de Las Habas. Quizá el límite entre las fincas ha cambiado desde entonces, pero sospecho que en su prisa para publicar el abate no ofreció una copia de prueba al coronel quien siendo profesor de topografía y morador del lugar hubiera hecho las correcciones.

El descuido es que Breuil nos da datos sobre las dimensiones y la forma de las tumbas, pero destaca por su ausencia información sobre la profundidad de las tumbas. La realidad es que tienen poca profundidad - unos 20-25 centímetros es común, 10-15 no es raro, (12) y no cabe un cadáver completamente (ilustración 7). A pesar de eso no dice nada sobre la finalidad y parece que las aceptó como enterramientos.

Finalmente pienso que es importante observar que el abate relaciona las tumbas con fenómenos prehistóricos y nunca implica que las tumbas antropomorfas de Cádiz sean o cristianas o medievales.



Ilustración 1.- Dos tumbas en la finca Aciscar donde se puede ver surcos que el abate Breuil interpretó como el resultado de pulimiento de hachas de piedra.

11.- https://en.wikipedia.org/wiki/Roca_dels_Moros

12.- QUÍLEZ SERRANO, M.: «Relación de tumbas antropomorfas en el término municipal de Tarifa.», *Almoraima* 39 (2009) 155-168.

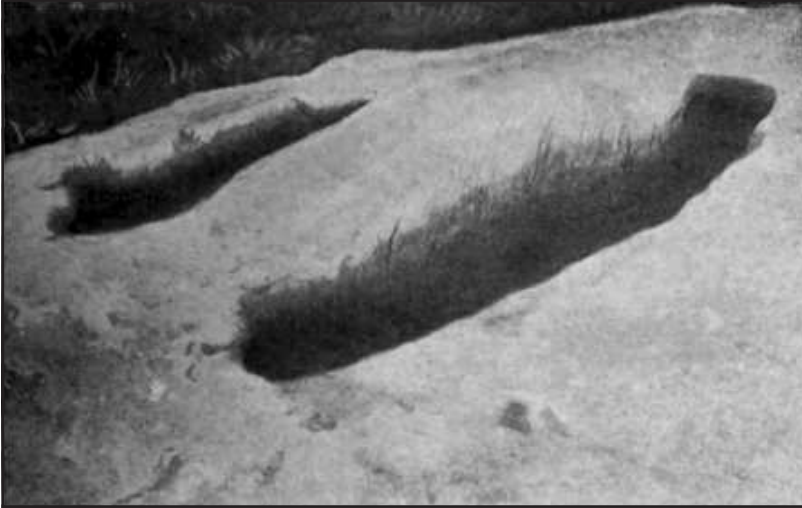


Ilustración 2.- Dos tumbas en la dehesa de Bacinete que tienen un corte especial por la cabeza.

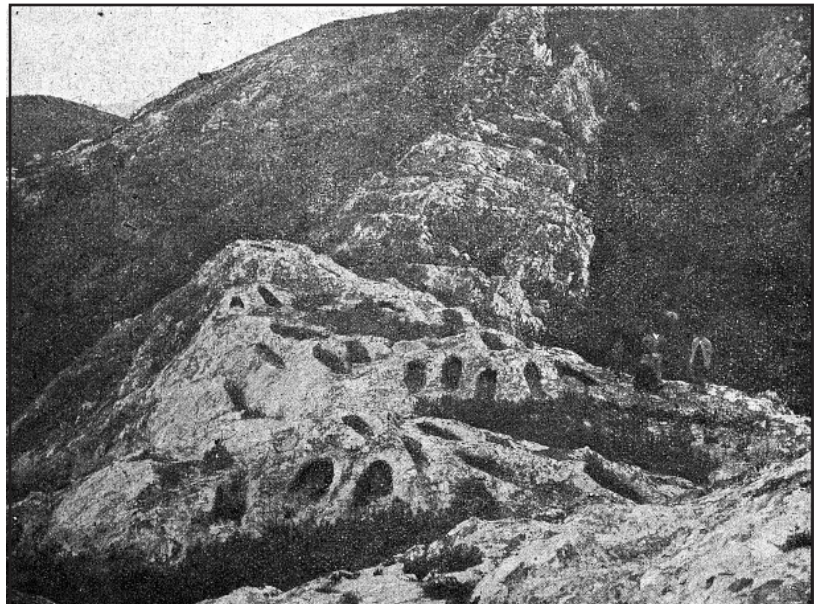


Ilustración 3. El promontorio rocoso acribillado de tumbas en la finca Carisuelo.



Ilustración 4.- Gallardo. Breuil vio que en una meseta vecina al Tajo de las Figuras hay tumbas dispuestas en hileras. Hay otros conjuntos parecidos en la misma sierra pero no son típicos de la provincia en general.

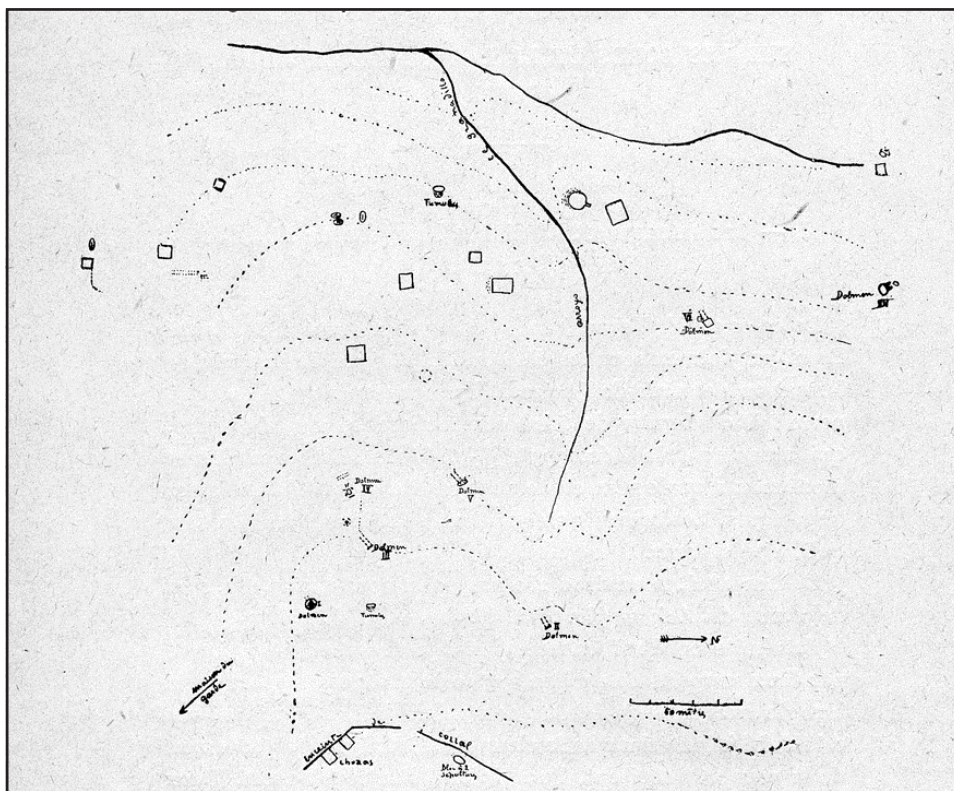


Ilustración 5.- En este mapa Breuil ha dibujado 5 tumbas que se encuentran cerca de los dólmenes, pero existen muchas más. Las tumbas que llevan surcos de pulimiento de hachas se encuentran a 1,5 km al oeste.



Ilustración 6.- Croquis del área alrededor de la cueva del Tajo de las Figuras que incluye los enterramientos (graves) y enseña la relación espacial entre las tumbas y el arte rupestre, y la ubicación de las tumbas en un promontorio.



Ilustración 7.- Unas de las tumbas representadas en el mapa de Breuil de los monumentos de Aciscar. La poca profundidad es obvia.